



เรียน นายกองค้การบริหารส่วนจังหวัดสุพรรณบุรี

4197

๑. งานประจำ

- ฝ่ายงานสถานที่
 - อาคารหลังที่ ๑
 - ทาสี บริเวณหน้าบ่อปลาคราฟ
 - ติดตั้งมอเตอร์กังหันลม บริเวณสวนหย่อมด้านหน้าอาคาร ๑
 - ตัดหญ้า และตัดต้นไม้ที่ตาย บริเวณลานจอดรถข้างบ่อตำรวจ
 - ขุดบ่อทำธนาคารน้ำใต้ดิน บริเวณทางเดินด้านหน้าทางเข้า
 - ตัดกิ่งไม้ บริเวณหลังสนามฟุตบอล
 - อาคารหลังที่ ๒
 - แก้ไขป้ายเชิญชวนให้อาหาร บริเวณจุดให้อาหารปลาอาคารหลังที่ ๒
 - ล้างสะพานทางเดิน ภายในบ่อจระเข้
 - เปลี่ยนป้ายชื่อปลา บริเวณหุ่นฟางปลา
 - อาคารหลังที่ ๓
 - ทำการเจาะผนังปูนใต้ตึก บริเวณบ่อปลาใหญ่ เพื่อป้องกันน้ำท่วมบ่อ
- ฝ่ายปลา และจระเข้
 - อาคารหลังที่ ๑
 - ทำความสะอาดตู้ปลาลอย บริเวณห้องโถง
 - วิเคราะห์คุณภาพน้ำภายในตู้ปลา
 - อาคารหลังที่ ๒
 - ดำน้ำทำความสะอาดภายในอุโมงค์ปลา
 - ให้อาหารจระเข้ ภายในบ่อจระเข้
 - อาคารหลังที่ ๓
 - ล้างกรองปะการัง บริเวณบ่อโอกินาวา
 - ทำการ back wash ถังกรองบ่อบันไดเฉียง และโอกินาวา
- ฝ่ายการตลาด ประชาสัมพันธ์ และกิจกรรม
 - การตลาด
 - จัดทำหนังสือส่งไปยังโรงเรียนต่างๆ เพื่อประชาสัมพันธ์แหล่งท่องเที่ยวของบึงฉวากฯ
 - ทำการรวบรวมสถิติจำนวนนักท่องเที่ยว และสถิติรายได้จากการจำหน่ายบัตร ประจำสัปดาห์ ระหว่างวันที่ ๔ - ๑๐ กันยายน ๒๕๖๓
 - ทำการวางแผนการเผยแพร่ประชาสัมพันธ์แหล่งท่องเที่ยวสถานแสดงพันธุ์สัตว์น้ำบึงฉวากเฉลิมพระเกียรติฯ บริเวณโรงแรม รีสอร์ท และสถานที่ท่องเที่ยวในจังหวัดสุพรรณบุรี
 - ประชาสัมพันธ์
 - จัดทำข้อมูล ภาพนิ่ง ภาพวิดีโอ และข้อมูลประชาสัมพันธ์กิจกรรมบรรยากาศการท่องเที่ยว ผ่านสื่ออินเทอร์เน็ต และเฟสบุ๊ค
 - จัดรายการ สวท. FM ๑๐๒.๒๕ MHz ที่สถานีวิทยุกระจายเสียงแห่งประเทศไทย เพื่อประชาสัมพันธ์สถานแสดงพันธุ์สัตว์น้ำบึงฉวากเฉลิมพระเกียรติฯ

ฝ่ายงานสถานที่ อาคารหลังที่ ๑ ขุดบ่อทำธนาคารน้ำใต้ดิน บริเวณทางเดินด้านหน้าทางเข้า



ฝ่ายงานสถานที่ อาคารหลังที่ ๒ ล้างสะพานทางเดิน ภายในบ่อจระเข้



ฝ่ายงานสถานที่ อาคารหลังที่ ๓ ทำการเจาะผนังปูนใต้ตึก บริเวณบ่อปลาใหญ่ เพื่อป้องกันน้ำท่วมบิ๊ม



ปลา และจระเข้ อาคารหลังที่ ๑ ทำความสะอาดตู้ปลาลอย บริเวณห้องโถง



ปลา และจระเข้ อาคารหลังที่ ๒ ให้อาหารจระเข้ ภายในบ่อจระเข้



- บริการต้อนรับนักท่องเที่ยวที่เป็นหมู่คณะ เป็นวิทยากรนำชม พร้อมทั้งต้อนรับและอำนวยความสะดวก ประจำจุดบริการ บริเวณด้านหน้าตู้จำหน่ายบัตรอาคาร ๑ - ๒, บริเวณด้านหน้าตู้จำหน่ายบัตรอาคารหลัง ที่ ๓ และจุดหย่อนบัตรด้านหน้าอาคารหลังที่ ๓ และบริเวณทางขึ้นบันไดเลื่อนอาคารหลังที่ ๓ สวรรค์แห่งโลกใต้ทะเล

- **กิจกรรม**

- กิจกรรมส่งเสริมการท่องเที่ยวภายในสถานแสดงพันธุ์สัตว์น้ำบึงฉวากเฉลิมพระเกียรติฯ เปิดโอกาสให้นักเรียนนักศึกษาที่มีความสามารถด้านการร้องเพลง เล่นดนตรีไทย และสากล เข้ามาแสดงความสามารถ ฝึกทักษะด้านดนตรี ได้รับความร่วมมือจาก โรงเรียนวัดโคกหม้อ อำเภอสามชุก, โรงเรียนสามชุกรัตนโกคาราม อำเภอสามชุก และโรงเรียนอนุบาลเดิมบางนางบวช อำเภอเดิมบางนางบวช

๒. งานนโยบาย

- บุคลากรของสถานแสดงพันธุ์สัตว์น้ำบึงฉวากเฉลิมพระเกียรติฯ จัดเก็บทำความสะอาดตามนโยบาย ๕ ส. โดยมีการทำความสะอาดทุกวันเสาร์ บริเวณพื้นที่ปฏิบัติงาน และที่ได้รับมอบหมาย

๓. เรื่อง บุคลากร

- บุคลากรของสถานแสดงพันธุ์สัตว์น้ำบึงฉวากเฉลิมพระเกียรติฯ มี ๘๓ ราย
- ข้าราชการ จำนวน ๖ ราย ลาพักผ่อน - ราย ลาป่วย - ราย สาย - ราย
- พนักงานจ้างตามภารกิจ จำนวน ๓๖ ราย ลาพักผ่อน ๔ ราย ลาป่วย ๕ ราย สาย - ราย
- คนงานทั่วไป จำนวน ๒๗ ราย ลาพักผ่อน ๑ ราย ลาป่วย ๒ ราย สาย - ราย
- จ้างเหมาแรงงาน จำนวน ๑๔ ราย ลาพักผ่อน - ราย ลาป่วย ๓ ราย สาย - ราย

จึงเรียนมาเพื่อโปรดทราบ



(นายประสิทธิ์ เวทประสิทธิ์)

นักวิชาการประมงชำนาญการพิเศษ

ปฏิบัติหน้าที่ หัวหน้าสถานแสดงพันธุ์สัตว์น้ำบึงฉวากเฉลิมพระเกียรติฯ

ทรม



(นายบุญชู จันทร์สุวรรณ)

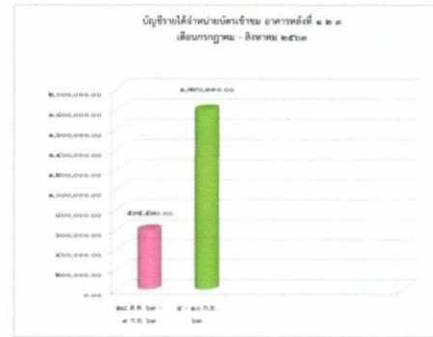
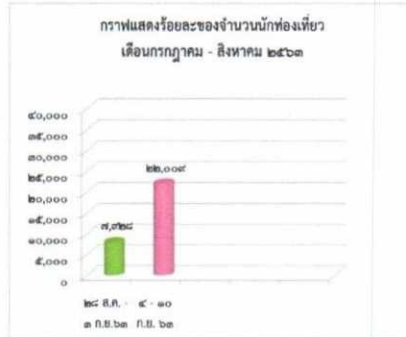
นายกองค์การบริหารส่วนจังหวัดสุพรรณบุรี

๑๖ ก.ย. ๒๕๖๓

ปลา และจระเข้ อาคารหลังที่ ๓ ล้างกรองปะการัง บริเวณบ่อโอกินาวา



การตลาด ทำการรวบรวมสถิติจำนวนนักท่องเที่ยว และสถิติรายได้จากการจำหน่ายบัตร ประจำสัปดาห์ ระหว่างวันที่ ๔ - ๑๐ กันยายน ๒๕๖๓



ประชาสัมพันธ์ จัดทำข้อมูล ภาพนิ่ง ภาพวิดีโอ และข้อมูลประชาสัมพันธ์กิจกรรมบรรยากาศการท่องเที่ยว ผ่านสื่ออินเทอร์เน็ต และเฟสบุ๊ค



ฝ่ายกิจกรรม กิจกรรมส่งเสริมการท่องเที่ยวภายในสถานแสดงพันธุ์สัตว์น้ำบึงฉวากเฉลิมพระเกียรติฯ เปิดโอกาสให้นักเรียนนักศึกษาที่มีความสามารถด้านการร้องเพลง เล่นดนตรีไทย และสากล เข้ามาแสดงความสามารถ ฝึกทักษะด้านดนตรี ได้รับความร่วมมือจาก โรงเรียนวัดโคกหม้อ อำเภอสามชูก, โรงเรียนสามชุกรัตนโกคาราม อำเภอสามชูก และโรงเรียนอนุบาลเดิมบางนางบวช อำเภอดเดิมบางนางบวช

