



เรียน นายกองค้การบริหารส่วนจังหวัดสุพรรณบุรี

### ๑. งานประจำ

- ฝ่ายงานสถานที่
  - อาคารหลังที่ ๑
    - ซุดบ่อทำธนาคารน้ำใต้ดิน บริเวณสวนหย่อมบ่อปลาคราฟ
    - ทำการย้ายโครงเหล็กป้ายประชาสัมพันธ์ บริเวณทางเข้าถนน ๓๔๐
  - อาคารหลังที่ ๒
    - บริษัทเข้ามาปรับปรุงหลังคาภายในบ่อจระเข้ บริเวณลานการแสดง ตามสัญญาจ้าง
    - จัดทำราวกัน บริเวณแพริมน้ำ
  - อาคารหลังที่ ๓
    - บริษัทเข้ามาล้างทำความสะอาดแผ่นเพลาซีท
    - บริษัทเข้ามาติดตั้งซิลเลอร์ ขนาด ๑๕๐ ตัน บริเวณลานข้างบ่อนูบาลปลาฉลามตามสัญญาจ้าง
    - แก้ไขล้อยรั่วหลังคา บริเวณอุโมงค์เทียม
    - ทำการปรับปรุงจุดถ่ายภาพ บริเวณด้านหน้าอุโมงค์ปลาฉลาม
    - แก้ไขระบบไฟฟ้าที่ชำรุด บริเวณโรงผสมน้ำเค็ม
- ฝ่ายปลา และจระเข้
  - อาคารหลังที่ ๑
    - ทำความสะอาดบ่อทัชพลู
    - ทำการเติมสารปรับปรุงคุณภาพน้ำ บริเวณโรงอนุบาล
  - อาคารหลังที่ ๒
    - ดำเนินทำความสะอาด บริเวณตู้ปลาชอนยักษ์อเมซอน
  - อาคารหลังที่ ๓
    - ทำการติดตั้งโปรตีน บริเวณบ่อนูบาลปลาฉลาม
    - ทำการล้างกรอง บริเวณบ่อนูบาลปลาฉลาม และบ่อทรงกระบอก
    - จัดทำกระชังสำหรับใส่ปลาหมอทะเล บริเวณบ่อนูบาลปลาฉลาม
    - ทำการเติมสารปรับปรุงคุณภาพน้ำ บริเวณบ่อกรอง
    - ทำการล้างทำความสะอาดถุงดูดตะกอน
    - ทำการ Back Wash ถังกรองบ่อปลาฉลาม
- ฝ่ายการตลาด ประชาสัมพันธ์ และกิจกรรม
  - การตลาด
    - จัดทำหนังสือส่งไปยังโรงเรียนต่างๆ เพื่อประชาสัมพันธ์แหล่งท่องเที่ยวของบึงฉวากฯ
    - ทำการรวบรวมสถิติจำนวนนักท่องเที่ยว และสถิติรายได้จากการจำหน่ายบัตร ประจำสัปดาห์ ระหว่างวันที่ ๒๕ กันยายน - ๑ ตุลาคม ๒๕๖๓
  - ประชาสัมพันธ์
    - จัดทำข้อมูล ภาพนิ่ง ภาพวิดีโอ และข้อมูลประชาสัมพันธ์กิจกรรมบรรยากาศการท่องเที่ยว ผ่านสื่อ อินเทอร์เน็ต และเฟซบุ๊ก
    - จัดรายการ สวท. FM ๑๐๒.๒๕ MHz ที่สถานีวิทยุกระจายเสียงแห่งประเทศไทย เพื่อประชาสัมพันธ์ สถานแสดงพันธุ์สัตว์น้ำบึงฉวากเฉลิมพระเกียรติฯ

ฝ่ายงานสถานที่ อาคารหลังที่ ๑ ทำการย้ายโครงเหล็กป้ายประชาสัมพันธ์ บริเวณทางเข้าถนน ๓๔๐



ฝ่ายงานสถานที่ อาคารหลังที่ ๒ บริษัทเข้ามาปรับปรุงหลังคาภายในบ่อจระเข้ บริเวณลานการแสดง ตามสัญญาจ้าง



ฝ่ายงานสถานที่ อาคารหลังที่ ๓ แก้ไขลรอยรั่วหลังคา บริเวณอุโมงค์เทียม



ปลา และจระเข้ อาคารหลังที่ ๑ ทำการเติมสารปรับปรุงคุณภาพน้ำ บริเวณโรงอนุบาล



ปลา และจระเข้ อาคารหลังที่ ๒ ดำน้ำทำความสะอาด บริเวณตู้ปลาซอนยักซ์อเมซอน





- บริการต้อนรับนักท่องเที่ยวที่เป็นหมู่คณะ เป็นวิทยากรนำชม พร้อมทั้งต้อนรับและอำนวยความสะดวก ประจำจุดบริการ บริเวณด้านหน้าตู้จำหน่ายบัตรอาคาร ๑ - ๒, บริเวณด้านหน้าตู้จำหน่ายบัตรอาคารหลัง ที่ ๓ และจุดหย่อนบัตรด้านหน้าอาคารหลังที่ ๓ และบริเวณทางขึ้นบันไดเลื่อนอาคารหลังที่ ๓ สวรรค์แห่งโลกใต้ทะเล

- กิจกรรม

- กิจกรรมส่งเสริมการท่องเที่ยวภายในสถานแสดงพันธุ์สัตว์น้ำบึงฉวากเฉลิมพระเกียรติฯ เปิดโอกาสให้นักเรียนนักศึกษาที่มีความสามารถด้านการร้องเพลง เล่นดนตรีไทย และสากล เข้ามาแสดงความสามารถ ฝึกทักษะด้านดนตรี ได้รับความร่วมมือจาก โรงเรียนวัดโคกหม้อ อำเภอสามชุก, โรงเรียนสามชุกรัตนโกศาราม อำเภอสามชุก และโรงเรียนอนุบาลเดิมบางนางบวช อำเภอเดิมบางนางบวช

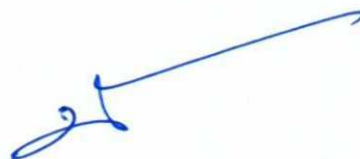
๒. งานนโยบาย

- บุคลากรของสถานแสดงพันธุ์สัตว์น้ำบึงฉวากเฉลิมพระเกียรติฯ จัดเก็บทำความสะอาดตามนโยบาย ๕ ส. โดยมีการทำความสะอาดทุกวันเสาร์ บริเวณพื้นที่ปฏิบัติงาน และที่รับมอบหมาย
- ร่วมงานโครงการขยายพันธุ์สัตว์น้ำตามแหล่งธรรมชาติ ณ วัดบางเลน อ.บางปลาม้า และวัดปากน้ำ ต.ปากน้ำ อ.เดิมบางนางบวช

๓. เรื่อง บุคลากร

- บุคลากรของสถานแสดงพันธุ์สัตว์น้ำบึงฉวากเฉลิมพระเกียรติฯ มี ๘๓ ราย
- ข้าราชการ จำนวน ๖ ราย ลาพักผ่อน - ราย ลาป่วย - ราย สาย - ราย
- พนักงานจ้างตามภารกิจ จำนวน ๓๖ ราย ลาพักผ่อน ๑ ราย ลาป่วย ๕ ราย สาย - ราย
- คนงานทั่วไป จำนวน ๒๗ ราย ลาพักผ่อน ๑ ราย ลาป่วย ๒ ราย สาย - ราย
- จ้างเหมาแรงงาน จำนวน ๑๔ ราย ลาพักผ่อน - ราย ลาป่วย ๒ ราย สาย - ราย

จึงเรียนมาเพื่อโปรดทราบ



(นายประสิทธิ์ เวทประสิทธิ์)

นักวิชาการประมงชำนาญการพิเศษ

ปฏิบัติหน้าที่ หัวหน้าสถานแสดงพันธุ์สัตว์น้ำบึงฉวากเฉลิมพระเกียรติฯ

**ทราบ**



(นายบุญชู จันทร์สุวรรณ)

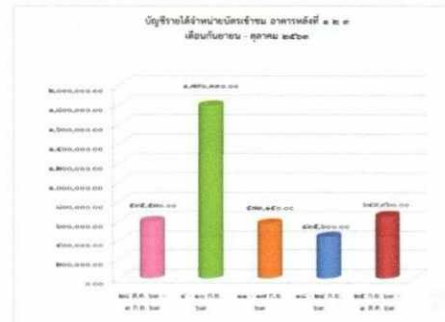
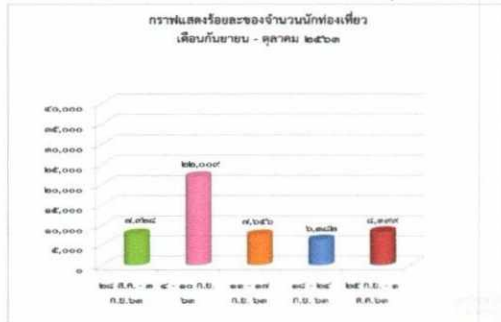
นายกองค์การบริหารส่วนจังหวัดสุพรรณบุรี

๗ ต.ค. ๒๕๖๓

ปลา และจระเข้ อาคารหลังที่ ๓ ทำการล้างกรอง บริเวณบ่อนูบาลปลาฉลาม และบ่อทรงกระบอก



การตลาด ทำการรวบรวมสถิติจำนวนนักท่องเที่ยว และสถิติรายได้จากการจำหน่ายบัตร ประจำสัปดาห์ ระหว่างวันที่ ๒๕ กันยายน - ๑ ตุลาคม ๒๕๖๓



ประชาสัมพันธ์ จัดทำข้อมูล ภาพนิ่ง ภาพวิดีโอ และข้อมูลประชาสัมพันธ์กิจกรรมบรรยากาศการท่องเที่ยว ผ่านสื่ออินเทอร์เน็ต และเฟสบุ๊ค

ศูนย์วิจัยและพัฒนาเพาะเลี้ยงสัตว์น้ำจืดจังหวัดสุพรรณบุรี (สว.สจ.)

ปี เดือน ปี	จำนวนนักท่องเที่ยว (คน)		
	การดูปลา	การขี่จักรยาน	การมีส่วนร่วมกับไกด์
5-11 ก.ย. 63	1,200 (VDO +792)	2,971	2,278
12-18 ก.ย. 63	740 (VDO +571)	2,273	1,287
19-25 ก.ย. 63	886 (VDO +571)	2,357	1,084
26 ก.ย. - 2 ต.ค. 63	934 (VDO +663)	2,147	1,119



ฝ่ายกิจกรรม กิจกรรมส่งเสริมการท่องเที่ยวภายในสถานแสดงพันธุ์สัตว์น้ำบึงฉวากเฉลิมพระเกียรติฯ เปิดโอกาสให้นักเรียนนักศึกษาที่มีความสามารถด้านการร้องเพลง เล่นดนตรีไทย และสากล เข้ามาแสดงความสามารถ ฝึกทักษะด้านดนตรี ได้รับความร่วมมือจาก โรงเรียนวัดโคกหม้อ อำเภอสามชุก, โรงเรียนสามชุกรัตนโกคาราม อำเภอสามชุก และโรงเรียนอนุบาลเดิมบางนางบวช อำเภอเดิมบางนางบวช

