



เรียน นายกองค้การบริหารส่วนจังหวัดสุพรรณบุรี

๑. งานประจำ

- ฝ่ายงานสถานที่

- อาคารหลังที่ ๑

- แก้ไขประตูที่ชำรุด บริเวณทางเข้าอาคาร
- ทำการตัดฉนวนกันความร้อน บริเวณหลังคาคลุมทางเดินด้านหน้าทางเข้า
- ทำการเก็บขยะริมถนน บริเวณทางเข้าสถานแสดงพันธุ์สัตว์น้ำบึงฉวากเฉลิมพระเกียรติฯ

- อาคารหลังที่ ๒

- ทำการติดตั้งพัดลม สำหรับบริการนักท่องเที่ยว บริเวณลานนั่งชมการแสดงคนกับจระเข้
- ทำการติดตั้งท่อระบายน้ำทิ้ง บริเวณด้านหลังอาคาร
- ตัดตกแต่งกิ่งไม้ บริเวณด้านหลังอาคาร

- อาคารหลังที่ ๓

- เจาะผนังปูน เพื่อป้องกันน้ำท่วมขัง บริเวณบ่อโอกินาวา
- บริษัทเข้ามาดูแลบำรุงรักษาลิฟท์บรรทุกประจำเดือน ตามสัญญาจ้าง
- ตัดหญ้า บริเวณริมบึงด้านหลังโรงอนุบาลปลาฉลาม

- ฝ่ายปลา และจระเข้

- อาคารหลังที่ ๑

- เพิ่มปลากดหางแดงอมเขมอน จำนวน ๓ ตัว, ปลาการ์ตูนทอง จำนวน ๑๔ ตัว, ปลาการ์ตูนมะเขือเทศ จำนวน ๒๓ ตัว, ปลาการ์ตูนส้มขาว จำนวน ๗๖ ตัว และสรี้อยนกเขาแดงโม จำนวน ๑ ตัว
- Back Wash ถังกรองน้ำ บริเวณบ่อปลาคราฟ

- อาคารหลังที่ ๒

- ทำการเติมน้ำจืด บริเวณตู้ทรงกระบอก
- ทำการวิเคราะห์คุณภาพน้ำภายในตู้ปลา

- อาคารหลังที่ ๓

- ถ่ายน้ำ บริเวณบ่อทรงกระบอก
- ล้างถุ่ดูดตะกอน และล้างกรอง บริเวณบ่ออนุบาลปลาฉลาม
- ทำการเติมน้ำปูนตู้ปลาทะเล เพื่อปรับค่า pH ของน้ำภายในตู้ปลา
- ล้างกรองปะการัง บริเวณบ่อโอกินาวา
- Back Wash ถังกรองบ่อสิมิลัน, บ่อบันไดเฉียง และบ่อโอกินาวา

- ฝ่ายการตลาด ประชาสัมพันธ์ และกิจกรรม

- การตลาด

- จัดทำหนังสือส่งไปยังโรงเรียนต่างๆ เพื่อประชาสัมพันธ์แหล่งท่องเที่ยวของบึงฉวากฯ
- ทำการรวบรวมสถิติจำนวนนักท่องเที่ยว และสถิติรายได้จากการจำหน่ายบัตร ประจำสัปดาห์ ระหว่างวันที่ ๓๐ ตุลาคม - ๕ พฤศจิกายน ๒๕๖๓

- ประชาสัมพันธ์

- จัดทำข้อมูล ภาพนิ่ง ภาพวิดีโอ และข้อมูลประชาสัมพันธ์กิจกรรมบรรยากาศการท่องเที่ยว ผ่านสื่อ อินเทอร์เน็ต และเฟสบุ๊ก

ฝ่ายงานสถานที่ อาคารหลังที่ ๑ ทำการเก็บขยะริมถนน บริเวณทางเข้าสถานแสดงพันธุ์สัตว์น้ำบึงฉวากเฉลิมพระเกียรติฯ



ฝ่ายงานสถานที่ อาคารหลังที่ ๒ ทำการติดตั้งพัดลม สำหรับบริการนักท่องเที่ยว บริเวณลานนั่งชมการแสดงคนกบกระเซ้



ฝ่ายงานสถานที่ อาคารหลังที่ ๓ บริษัทเข้ามาดูแลบำรุงรักษาลิฟท์บรรทุกประจำเดือน ตามสัญญาจ้าง



ปลา และจระเข้ อาคารหลังที่ ๑ เพิ่มปลากหางแดงอมเขมอน จำนวน ๓ ตัว, ปลาการ์ตูนทอง จำนวน ๑๔ ตัว, ปลาการ์ตูนมะเขือเทศ จำนวน ๒๓ ตัว, ปลาการ์ตูนส้มขาว จำนวน ๗๖ ตัว และปลาสร้อยนกเขาแดงโม จำนวน ๑ ตัว



ปลา และจระเข้ อาคารหลังที่ ๒ ทำการวิเคราะห์คุณภาพน้ำภายในตู้ปลา



- จัดรายการ สวท. FM ๑๐๒.๒๕ MHz ที่สถานีวิทยุกระจายเสียงแห่งประเทศไทย เพื่อประชาสัมพันธ์ สถานแสดงพันธุ์สัตว์น้ำบึงฉวากเฉลิมพระเกียรติฯ
- บริการต้อนรับนักท่องเที่ยวที่เป็นหมู่คณะ เป็นวิทยากรนำชม พร้อมทั้งต้อนรับ และอำนวยความสะดวก ประจำจุดบริการ บริเวณด้านหน้าตู้จำหน่ายบัตรอาคาร ๑ - ๒, บริเวณด้านหน้าตู้จำหน่ายบัตรอาคารหลัง ที่ ๓ และจุดหย่อนบัตรด้านหน้าอาคารหลังที่ ๓ และบริเวณทางขึ้นบันไดเลื่อนอาคารหลังที่ ๓ สวรรค์แห่งโลกใต้ทะเล
- กิจกรรม
 - กิจกรรมส่งเสริมการท่องเที่ยวภายในสถานแสดงพันธุ์สัตว์น้ำบึงฉวากเฉลิมพระเกียรติฯ เปิดโอกาสให้นักเรียนนักศึกษาที่มีความสามารถด้านการร้องเพลง เล่นดนตรีไทย และสากล เข้ามาแสดงความสามารถ ฝึกทักษะด้านดนตรี ได้รับความร่วมมือจาก โรงเรียนวัดโคกหม้อ อำเภอสามชุก, โรงเรียนสามชุกรัตนโกศาราม อำเภอสามชุก และโรงเรียนอนุบาลเดิมบางนางบวช อำเภอเดิมบางนางบวช

๒. งานนโยบาย

- บุคลากรของสถานแสดงพันธุ์สัตว์น้ำบึงฉวากเฉลิมพระเกียรติฯ จัดเก็บทำความสะอาดตามนโยบาย ๕ ส. โดยมีการทำความสะอาดทุกวันเสาร์ บริเวณพื้นที่ปฏิบัติงาน และที่ได้รับมอบหมาย

๓. เรื่อง บุคลากร

- บุคลากรของสถานแสดงพันธุ์สัตว์น้ำบึงฉวากเฉลิมพระเกียรติฯ มี ๘๓ ราย
- ข้าราชการ จำนวน ๗ ราย ลาพักผ่อน ๑ ราย ลาป่วย - ราย สาย - ราย
- พนักงานจ้างตามภารกิจ จำนวน ๓๖ ราย ลาพักผ่อน ๒ ราย ลาป่วย ๖ ราย สาย ๑ ราย
- คนงานทั่วไป จำนวน ๒๗ ราย ลาพักผ่อน - ราย ลาป่วย ๒ ราย สาย ๑ ราย
- จ้างเหมาแรงงาน จำนวน ๑๔ ราย ลาพักผ่อน - ราย ลาป่วย ๔ ราย สาย - ราย

จึงเรียนมาเพื่อโปรดทราบ



(นายประสิทธิ์ เวทประสิทธิ์)

นักวิชาการประมงชำนาญการพิเศษ

ปฏิบัติหน้าที่ หัวหน้าสถานแสดงพันธุ์สัตว์น้ำบึงฉวากเฉลิมพระเกียรติฯ

ทราบ



(นายเชยวินทร์ ปัทมนรินทร์กุล)

รองปลัด อบจ. รักษาการแทนปลัด อบจ. ปฏิบัติหน้าที่

นายกองค์การบริหารส่วนจังหวัดสุพรรณบุรี

10 พ.ย. 2563



เรียน นายกองค้การบริหารส่วนจังหวัดสุพรรณบุรี

๑. งานประจำ

- ฝ่ายงานสถานที่

- อาคารหลังที่ ๑

- ทำการตัดฉนวนกันความร้อน บริเวณหลังคาคลุมทางเดินริมน้ำ
- ขุดบ่อทำธนาคารน้ำใต้ดิน บริเวณสวนหย่อมบ่อปลาคราฟ
- ทาสีรั้ว บริเวณข้างห้องน้ำหลังร้านค้าสหกรณ์
- ติดตั้งจุดถ่ายภาพ บริเวณสวนหย่อมน้ำตกบ่อปลาคราฟ

- อาคารหลังที่ ๒

- ฉีดยากำจัดแมลง บริเวณสวนหย่อมสนามเด็กเล่น
- ทำความสะอาดโป๊ะ บริเวณริมน้ำ

- อาคารหลังที่ ๓

- ปลุกดอกไม้ บริเวณสวนหย่อมน้ำตกข้างตู้จำหน่ายบัตร ๓
- ต่อท่อเติมน้ำจืด บริเวณบ่อกรองฉลาม และเปลี่ยนวาล์วชุดตะกอนปากบ่อฉลาม
- เจาะผนังปูน เพื่อระบายน้ำออก บริเวณถังกรองบ่อซังน้ำ
- บริษัทเข้ามาดูแลบำรุงรักษาทางเลื่อนบันไดเลื่อนภายในอาคารประจำเดือน ตามสัญญาจ้าง

- ฝ่ายปลา และจระเข้

- อาคารหลังที่ ๑

- เพิ่มปลาหมอมาลาวิ จำนวน ๓๐ ตัว และปลาแกแดงเผือก จำนวน ๘๐ ตัว
- Back Wash ถังกรองน้ำ บริเวณบ่อปลาคราฟ

- อาคารหลังที่ ๒

- ถ่ายน้ำ และล้างกรองทราย บริเวณบ่อปลาคราฟ
- ทำการวิเคราะห์คุณภาพน้ำภายในตู้ปลา

- อาคารหลังที่ ๓

- ล้างกรองปะการัง บริเวณบ่อบันไดเฉียง
- ล้างถูดูดตะกอน บริเวณบ่อบันไดเฉียง และบ่อปลาใหญ่
- ทำการเติมน้ำปูนตู้ปลาทะเล เพื่อปรับค่า pH ของน้ำภายในตู้ปลา
- Back Wash ถังกรองทราย

- ฝ่ายการตลาด ประชาสัมพันธ์ และกิจกรรม

- การตลาด

- จัดทำหนังสือส่งไปยังโรงเรียนต่างๆ เพื่อประชาสัมพันธ์แหล่งท่องเที่ยวของบึงฉวากฯ
- ทำการรวบรวมสถิติจำนวนนักท่องเที่ยว และสถิติรายได้จากการจำหน่ายบัตร ประจำสัปดาห์ ระหว่างวันที่ ๖ - ๑๒ พฤศจิกายน ๒๕๖๓

- ประชาสัมพันธ์

- จัดทำข้อมูล ภาพนิ่ง ภาพวิดีโอ และข้อมูลประชาสัมพันธ์กิจกรรมบรรยากาศการท่องเที่ยว ผ่านสื่อ อินเทอร์เน็ต และเฟสบุ๊ก

ฝ่ายงานสถานที่ อาคารหลังที่ ๑ ทาสีรั้ว บริเวณข้างห้องน้ำหลังร้านค้าสหกรณ์



ฝ่ายงานสถานที่ อาคารหลังที่ ๒ ทำความสะอาดโป๊ะ บริเวณริมน้ำ



ฝ่ายงานสถานที่ อาคารหลังที่ ๓ บริษัทเข้ามาดูแลบำรุงรักษาทางเลื่อนบันไดเลื่อนภายในอาคารประจำเดือนตามสัญญาจ้าง



ปลา และจระเข้ อาคารหลังที่ ๑ เพิ่มปลาหมอมาลาวิ จำนวน ๓๐ ตัว และปลากาแดงเผือก จำนวน ๘๐ ตัว



ปลา และจระเข้ อาคารหลังที่ ๒ ถ่ายน้ำ และล้างกรองทราย บริเวณบ่อปลากราฟ



- จัดรายการ สวท. FM ๑๐๒.๒๕ MHz ที่สถานีวิทยุกระจายเสียงแห่งประเทศไทย เพื่อประชาสัมพันธ์ สถานแสดงพันธุ์สัตว์น้ำบึงฉวากเฉลิมพระเกียรติฯ
- บริการต้อนรับนักท่องเที่ยวที่เป็นหมู่คณะ เป็นวิทยากรนำชม พร้อมทั้งต้อนรับ และอำนวยความสะดวก ประจำจุดบริการ บริเวณด้านหน้าตู้จำหน่ายบัตรอาคาร ๑ - ๒, บริเวณด้านหน้าตู้จำหน่ายบัตรอาคารหลัง ที่ ๓ และจุดหย่อนบัตรด้านหน้าอาคารหลังที่ ๓ และบริเวณทางขึ้นบันไดเลื่อนอาคารหลังที่ ๓ สวรรค์แห่งโลกใต้ทะเล
- จัดทำป้ายประชาสัมพันธ์สถานที่จอดรถ สำหรับบริการนักท่องเที่ยว

- **กิจกรรม**

- กิจกรรมส่งเสริมการท่องเที่ยวภายในสถานแสดงพันธุ์สัตว์น้ำบึงฉวากเฉลิมพระเกียรติฯ เปิดโอกาสให้นักเรียนนักศึกษาที่มีความสามารถด้านการร้องเพลง เล่นดนตรีไทย และสากล เข้ามาแสดงความสามารถ ฝึกทักษะด้านดนตรี ได้รับความร่วมมือจาก โรงเรียนวัดโคกหม้อ อำเภอสามชุก, โรงเรียนสามชุกรัตน-โกคาราม อำเภอสามชุก และโรงเรียนอนุบาลเดิมบางนางบวช อำเภอเดิมบางนางบวช

๒. งานนโยบาย

- บุคลากรของสถานแสดงพันธุ์สัตว์น้ำบึงฉวากเฉลิมพระเกียรติฯ จัดเก็บทำความสะอาดตามนโยบาย ๕ ส. โดยมีการทำความสะอาดทุกวันเสาร์ บริเวณพื้นที่ปฏิบัติงาน และที่ได้รับมอบหมาย

๓. เรื่อง บุคลากร

- บุคลากรของสถานแสดงพันธุ์สัตว์น้ำบึงฉวากเฉลิมพระเกียรติฯ มี ๘๓ ราย
- ข้าราชการ จำนวน ๗ ราย ลาพักผ่อน ๑ ราย ลาป่วย - ราย สาย - ราย
- พนักงานจ้างตามภารกิจ จำนวน ๓๖ ราย ลาพักผ่อน - ราย ลาป่วย ๖ ราย สาย ๒ ราย
- คนงานทั่วไป จำนวน ๒๗ ราย ลาพักผ่อน - ราย ลาป่วย ๔ ราย สาย - ราย
- จ้างเหมาแรงงาน จำนวน ๑๔ ราย ลาพักผ่อน - ราย ลาป่วย ๑ ราย สาย - ราย

จึงเรียนมาเพื่อโปรดทราบ

(นายประสิทธิ์ เวทประสิทธิ์)

นักวิชาการประมงชำนาญการพิเศษ

ปฏิบัติหน้าที่ หัวหน้าสถานแสดงพันธุ์สัตว์น้ำบึงฉวากเฉลิมพระเกียรติฯ

ทราบ



(นายเชียรินทร์ ปัทมนิรันดร์กุล)

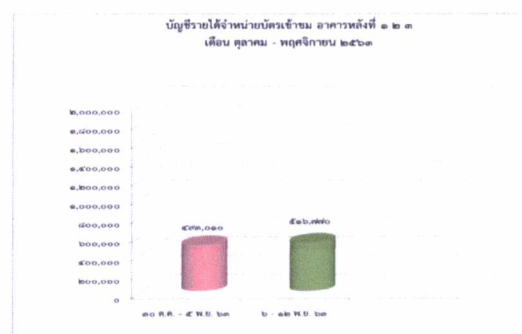
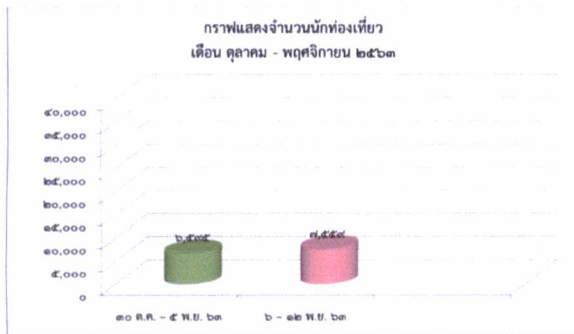
รองปลัด อบจ. รักษาการแทนปลัด อบจ. ปฏิบัติหน้าที่

นายกองค์การบริหารส่วนจังหวัดสุพรรณบุรี

ปลา และจระเข้ อาคารหลังที่ ๓ ล้างกรองปะการัง บริเวณบ่อบันไดเฉียง



การตลาด ทำการรวบรวมสถิติจำนวนนักท่องเที่ยว และสถิติรายได้จากการจำหน่ายบัตร ประจำปีสัปดาห์ ระหว่างวันที่ ๖ - ๑๒ พฤศจิกายน ๒๕๖๓



ประชาสัมพันธ์ จัดทำข้อมูล ภาพนิ่ง ภาพวิดีโอ และข้อมูลประชาสัมพันธ์กิจกรรมบรรยากาศการท่องเที่ยว ผ่านสื่ออินเทอร์เน็ต และเฟสบุ๊ค



สรุปรายงานผลงานแสดงพันธุ์สัตว์น้ำบึงฉวาก ฯ ผู้ติดตาม 10,071 คน

วัน เดือน ปี	จำนวนนักท่องเที่ยว (คน)		
	การดูเขງ	การเข้าถึงโซเชียล	การมีส่วนร่วมกับโซเชียล
30 ต.ค - 5 พ.ย. 63	787 (VDO +326)	1,588	511
6-12 พ.ย. 63	830 (VDO +198)	1,648	379



กิจกรรม กิจกรรมส่งเสริมการท่องเที่ยวภายในสถานแสดงพันธุ์สัตว์น้ำบึงฉวากเฉลิมพระเกียรติฯ เปิดโอกาสให้นักเรียนนักศึกษาที่มีความสามารถด้านการร้องเพลง เล่นดนตรีไทย และสากล เข้ามาแสดงความสามารถ ฝึกทักษะด้านดนตรี ได้รับความร่วมมือจาก โรงเรียนวัดโคกหม้อ อำเภอสามชุก, โรงเรียนสามชุกรัตนโกการาม อำเภอสามชุก และโรงเรียนอนุบาลเดิมบางนางบวช อำเภอเดิมบางนางบวช





เรียน นายกองค้การบริหารส่วนจังหวัดสุพรรณบุรี

๑. งานประจำ

- ฝ่ายงานสถานที่
 - อาคารหลังที่ ๑
 - ทำการแก้ไขป้ายประชาสัมพันธ์ที่ชำรุด บริเวณจุดให้อาหารปลา
 - อาคารหลังที่ ๒
 - ฉีดยากำจัดแมลง บริเวณสวนหย่อมสนามเด็กเล่น
 - ทำการแก้ไขประตูทางออกที่ชำรุด บริเวณด้านหน้าอาคาร
 - อาคารหลังที่ ๓
 - ทำความสะอาดบริเวณด้านในอุโมงค์เทียม
 - เจาะผนังปูน เพื่อระบายน้ำออก บริเวณถังกรองบ่อซับน้ำ
 - บริษัทเข้ามาดูแลบำรุงรักษาเครื่องปรับอากาศภายในอาคารประจำเดือน ตามสัญญาจ้าง
- ฝ่ายปลา และจระเข้
 - อาคารหลังที่ ๑
 - เพิ่มปลาเย่สูกไทย จำนวน ๓ ตัว, ปลาโรซี่บาร์บ จำนวน ๑๐๐ ตัว, ปลาวัวตัวตลก จำนวน ๒ ตัว และปลาวัวน้ำเงิน จำนวน ๕ ตัว
 - อาคารหลังที่ ๒
 - ทำการวิเคราะห์คุณภาพน้ำภายในตู้ปลา
 - อาคารหลังที่ ๓
 - ล้างถุ้งดูดตะกอน
 - ทำการเติมน้ำปูนตู้ปลาทะเล เพื่อปรับค่า pH ของน้ำภายในตู้ปลา
 - Back Wash ถังกรองทรายบ่อปลาใหญ่ และบ่อปลาเล็ก
- ฝ่ายการตลาด ประชาสัมพันธ์ และกิจกรรม
 - การตลาด
 - จัดทำหนังสือส่งไปยังโรงเรียนต่างๆ เพื่อประชาสัมพันธ์แหล่งท่องเที่ยวของบึงฉวากฯ
 - ทำการรวบรวมสถิติจำนวนนักท่องเที่ยว และสถิติรายได้จากการจำหน่ายบัตร ประจำสัปดาห์ ระหว่างวันที่ ๑๓ - ๑๙ พฤศจิกายน ๒๕๖๓
 - ประชาสัมพันธ์
 - จัดทำข้อมูล ภาพนิ่ง ภาพวิดีโอ และข้อมูลประชาสัมพันธ์กิจกรรมบรรยากาศการท่องเที่ยว ผ่านสื่อ อินเทอร์เน็ต และเฟสบุ๊ก
 - จัดรายการ สวท. FM ๑๐๒.๒๕ MHz ที่สถานีวิทยุกระจายเสียงแห่งประเทศไทย เพื่อประชาสัมพันธ์ สถานแสดงพันธุ์สัตว์น้ำบึงฉวากเฉลิมพระเกียรติฯ
 - บริการต้อนรับนักท่องเที่ยวที่เป็นหมู่คณะ เป็นวิทยากรนำชม พร้อมทั้งต้อนรับ และอำนวยความสะดวก ประจำจุดบริการ บริเวณด้านหน้าตู้จำหน่ายบัตรอาคาร ๑ - ๒, บริเวณด้านหน้าตู้จำหน่ายบัตรอาคารหลัง ที่ ๓ และจุดหย่อนบัตรด้านหน้าอาคารหลังที่ ๓ และบริเวณทางขึ้นบันไดเลื่อนอาคารหลังที่ ๓ สวรรค์แห่งโลกใต้ทะเล
 - จัดทำป้ายประชาสัมพันธ์สถานที่จอดรถ สำหรับบริการนักท่องเที่ยว

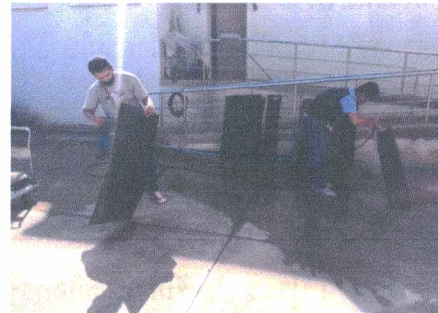
ฝ่ายงานสถานที่ อาคารหลังที่ ๑ ทำการแก้ไขป้ายประชาสัมพันธ์ที่ชำรุด บริเวณจุดให้อาหารปลา



ฝ่ายงานสถานที่ อาคารหลังที่ ๒ ฉีดยากำจัดแมลง บริเวณสวนหย่อมสนามเด็กเล่น



ฝ่ายงานสถานที่ อาคารหลังที่ ๓ บริษัทเข้ามาดูแลบำรุงรักษาเครื่องปรับอากาศภายในอาคารประจำเดือน ตามสัญญาจ้าง



ปลา และจระเข้ อาคารหลังที่ ๑ เพิ่มปลาอีสกไทย จำนวน ๓ ตัว, ปลาโรซี่บาร์บ จำนวน ๑๐๐ ตัว, ปลาหัวตัวตลก จำนวน ๒ ตัว และปลาหัวน้ำเงิน จำนวน ๕ ตัว



ปลา และจระเข้ อาคารหลังที่ ๒ ทำการวิเคราะห์คุณภาพน้ำภายในตู้ปลา



- กิจกรรม

- กิจกรรมส่งเสริมการท่องเที่ยวภายในสถานแสดงพันธุ์สัตว์น้ำบึงฉวากเฉลิมพระเกียรติฯ เปิดโอกาสให้นักเรียนนักศึกษาที่มีความสามารถด้านการร้องเพลง เล่นดนตรีไทย และสากล เข้ามาแสดงความสามารถ ฝึกทักษะด้านดนตรี ได้รับความร่วมมือจาก โรงเรียนวัดโคกหม้อ อำเภอสามชุก, โรงเรียนสามชุกรัตน-โกคาราม อำเภอสามชุก และโรงเรียนอนุบาลเดิมบางนางบวช อำเภอเดิมบางนางบวช

๒. งานนโยบาย

- บุคลากรของสถานแสดงพันธุ์สัตว์น้ำบึงฉวากเฉลิมพระเกียรติฯ จัดเก็บทำความสะอาดตามนโยบาย ๕ ส. โดยมีการทำความสะอาดทุกวันเสาร์ บริเวณพื้นที่ปฏิบัติงาน และที่ได้รับมอบหมาย

๓. เรื่อง บุคลากร

- บุคลากรของสถานแสดงพันธุ์สัตว์น้ำบึงฉวากเฉลิมพระเกียรติฯ มี ๘๓ ราย
- ข้าราชการ จำนวน ๗ ราย ลาพักผ่อน - ราย ลาป่วย ๑ ราย สาย - ราย
- พนักงานจ้างตามภารกิจ จำนวน ๓๖ ราย ลาพักผ่อน ๓ ราย ลาป่วย ๒ ราย สาย ๑ ราย
- คนงานทั่วไป จำนวน ๒๗ ราย ลาพักผ่อน ๓ ราย ลาป่วย - ราย สาย ๑ ราย
- จ้างเหมาแรงงาน จำนวน ๑๔ ราย ลาพักผ่อน - ราย ลาป่วย ๑ ราย สาย - ราย

จึงเรียนมาเพื่อโปรดทราบ



(นายประสิทธิ์ เวทประสิทธิ์)

นักวิชาการประมงชำนาญการพิเศษ

ปฏิบัติหน้าที่ หัวหน้าสถานแสดงพันธุ์สัตว์น้ำบึงฉวากเฉลิมพระเกียรติฯ

ทราบ



(นายเชยรินทร์ ปัทมนิรันดรกุล)

รองปลัด อบจ. ศึกษาราชการแทนปลัด อบจ. ปฏิบัติหน้าที่

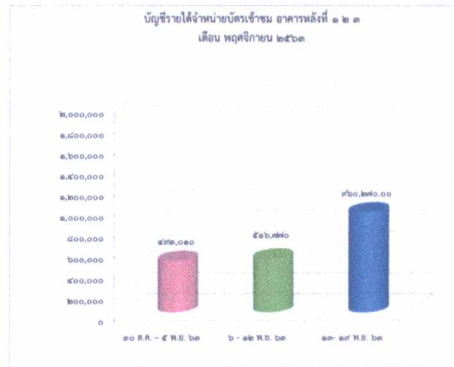
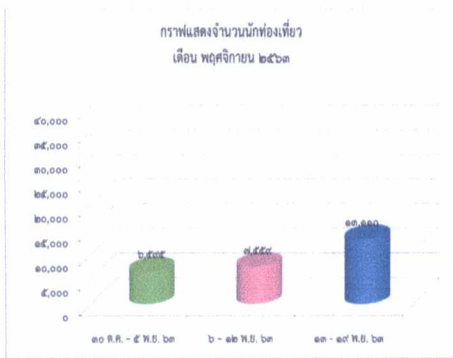
นายกองค์การบริหารส่วนจังหวัดสุพรรณบุรี

24 พ.ย. 2563

ปลา และจระเข้ อาคารหลังที่ ๓ ล้างถูดูดตะกอน



การตลาด ทำการรวบรวมสถิติจำนวนนักท่องเที่ยว และสถิติรายได้จากการจำหน่ายบัตร ประจำสัปดาห์ ระหว่างวันที่ ๑๓ - ๑๙ พฤศจิกายน ๒๕๖๓



ประชาสัมพันธ์ จัดทำข้อมูล ภาพนิ่ง ภาพวิดีโอ และข้อมูลประชาสัมพันธ์กิจกรรมบรรยากาศการท่องเที่ยว ผ่านสื่ออินเทอร์เน็ต และเฟสบุ๊ค



สรุปรายงานแหล่งสถานแสดงพันธุ์สัตว์น้ำบึงฉวากฯ ผู้ติดตาม 10,171 คน

วัน เดือน ปี	จำนวนนักท่องเที่ยว (คน)		
	การดูพอง	การเข้าถึงโพสต์	การมีส่วนร่วมกับโพสต์
30 ต.ค. - 5 พ.ย. 63	787 (VDO +326)	1,588	511
6 - 12 พ.ย. 63	830 (VDO +198)	1,648	379
13 - 19 พ.ย. 63	1,422 (VDO +316)	2,219	656



กิจกรรม กิจกรรมส่งเสริมการท่องเที่ยวภายในสถานแสดงพันธุ์สัตว์น้ำบึงฉวากเฉลิมพระเกียรติฯ เปิดโอกาสให้นักเรียนนักศึกษาที่มีความสามารถด้านการร้องเพลง เล่นดนตรีไทย และสากล เข้ามาแสดงความสามารถ ฝึกทักษะด้านดนตรี ได้รับความร่วมมือจาก โรงเรียนวัดโคกหม้อ อำเภอสามชูก, โรงเรียนสามชุกรัตนโกคาราม อำเภอสามชูก และโรงเรียนอนุบาลเดิมบางนางบวช อำเภอดเดิมบางนางบวช





เรียน นายกองค้การบริหารส่วนจังหวัดสุพรรณบุรี

๑. งานประจำ

- ฝ่ายงานสถานที่
 - อาคารหลังที่ ๑
 - ปลุกต้นไม้ บริเวณจุดถ่ายภาพสวนหย่อมด้านหน้าตู้จำหน่ายบัตร ๑
 - ตัดฉนวนกันความร้อน บริเวณหลังคาคลุมทางเดินด้านหน้าประตูทางเข้า
 - ทำการแก้ไขกระเบื้องพื้นทางเดินที่ชำรุด ภายในอาคาร
 - อาคารหลังที่ ๒
 - แก้ไขน้ำพุที่ชำรุด บริเวณภายในบ่อจระเข้
 - ติดตั้งไฟส่องสว่าง บริเวณเวทีริมบึง
 - ฉีดยากำจัดแมลง บริเวณสวนหย่อมสนามเด็กเล่น
 - ทำการล้างพื้นทางเดิน บริเวณด้านหน้าอาคาร
 - อาคารหลังที่ ๓
 - แก้ไขอ่างล้างหน้าที่ชำรุด บริเวณห้องน้ำภายในอาคาร
 - ทำการยึดท่อส่งลม บริเวณปากบ่อบันไดเฉียง
 - บริษัทเข้ามาดูแลบำรุงรักษาเครื่องปรับอากาศภายในอาคารประจำเดือน ตามสัญญาจ้าง
- ฝ่ายปลา และจระเข้
 - อาคารหลังที่ ๑
 - เพิ่มปลานกแก้ว จำนวน ๑ ตัว, ปลาโนรี จำนวน ๒ ตัว และปลาสลิดหินปากยาว จำนวน ๑ ตัว
 - ล้างกรองบ่อปลาคราฟ บริเวณสวนหย่อมน้ำตก
 - Back Wash ถึงกรองทรายบ่อปลาคราฟ
 - อาคารหลังที่ ๒
 - ล้างกรองบ่อปลาคราฟ บริเวณสนามเด็กเล่น
 - ล้างกรองบ่อปลาช่อนยักษ์อเมซอน
 - Back Wash ถึงกรองทรายบ่อปลาบึก
 - อาคารหลังที่ ๓
 - ล้างดูดตะกอนบ่อปลาใหญ่
 - ล้างกรองปะการังบ่อท้าวพลู
 - Back Wash ถึงกรองทรายบ่อบันไดเฉียง และบ่อโอกินาวา
- ฝ่ายการตลาด ประชาสัมพันธ์ และกิจกรรม
 - การตลาด
 - จัดทำหนังสือส่งไปยังโรงเรียนต่างๆ เพื่อประชาสัมพันธ์แหล่งท่องเที่ยวของบึงฉวากฯ
 - ทำการรวบรวมสถิติจำนวนนักท่องเที่ยว และสถิติรายได้จากการจำหน่ายบัตร ประจำสัปดาห์ ระหว่างวันที่ ๒๐ - ๒๖ พฤศจิกายน ๒๕๖๓
 - ประชาสัมพันธ์
 - จัดทำข้อมูล ภาพนิ่ง ภาพวิดีโอ และข้อมูลประชาสัมพันธ์กิจกรรมบรรยากาศการท่องเที่ยว ผ่านสื่อ อินเทอร์เน็ต และเฟซบุ๊ก

ฝ่ายงานสถานที่ อาคารหลังที่ ๑ ทำการแก้ไขกระเบื้องพื้นทางเดินที่ชำรุด ภายในอาคาร



ฝ่ายงานสถานที่ อาคารหลังที่ ๒ ทำการล้างพื้นทางเดิน บริเวณด้านหน้าอาคาร



ฝ่ายงานสถานที่ อาคารหลังที่ ๓ ทำการยึดท่อส่งลม บริเวณปากบ่อน้ำใต้เตียง



ปลา และจระเข้ อาคารหลังที่ ๑ เพิ่มปลานกแก้ว จำนวน ๑ ตัว, ปลาโนรี จำนวน ๒ ตัว และปลาติดหินปากยาว จำนวน ๑ ตัว



ปลา และจระเข้ อาคารหลังที่ ๒ ล้างกรองบ่อปลาซอแน็กซ์อเมซอน



- จัดรายการ สวท. FM ๑๐๒.๒๕ MHz ที่สถานีวิทยุกระจายเสียงแห่งประเทศไทย เพื่อประชาสัมพันธ์ สถานแสดงพันธุ์สัตว์น้ำบึงฉวากเฉลิมพระเกียรติฯ
- บริการต้อนรับนักท่องเที่ยวที่เป็นหมู่คณะ เป็นวิทยากรนำชม พร้อมทั้งต้อนรับ และอำนวยความสะดวก ประจำจุดบริการ บริเวณด้านหน้าตู้จำหน่ายบัตรอาคาร ๑ - ๒, บริเวณด้านหน้าตู้จำหน่ายบัตรอาคารหลัง ที่ ๓ และจุดหย่อนบัตรด้านหน้าอาคารหลังที่ ๓ และบริเวณทางขึ้นบันไดเลื่อนอาคารหลังที่ ๓ สวรรค์แห่งโลกใต้ทะเล
- กิจกรรม
 - กิจกรรมส่งเสริมการท่องเที่ยวภายในสถานแสดงพันธุ์สัตว์น้ำบึงฉวากเฉลิมพระเกียรติฯ เปิดโอกาสให้นักเรียนนักศึกษาที่มีความสามารถด้านการร้องเพลง เล่นดนตรีไทย และสากล เข้ามาแสดงความสามารถ ฝึกทักษะด้านดนตรี ได้รับความร่วมมือจาก โรงเรียนวัดโคกหม้อ อำเภอสามชุก, โรงเรียนสามชุกรัตน-โกคาราม อำเภอสามชุก และโรงเรียนอนุบาลเดิมบางนางบวช อำเภอเดิมบางนางบวช

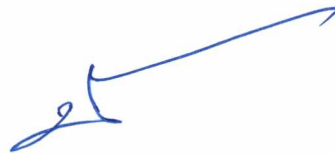
๒. งานนโยบาย

- บุคลากรของสถานแสดงพันธุ์สัตว์น้ำบึงฉวากเฉลิมพระเกียรติฯ จัดเก็บทำความสะอาดตามนโยบาย ๕ ส. โดยมีการทำความสะอาดทุกวันเสาร์ บริเวณพื้นที่ปฏิบัติงาน และที่ได้รับมอบหมาย

๓. เรื่อง บุคลากร

- บุคลากรของสถานแสดงพันธุ์สัตว์น้ำบึงฉวากเฉลิมพระเกียรติฯ มี ๘๓ ราย
- ข้าราชการ จำนวน ๗ ราย ลาพักผ่อน - ราย ลาป่วย - ราย สาย - ราย
- พนักงานจ้างตามภารกิจ จำนวน ๓๖ ราย ลาพักผ่อน ๓ ราย ลาป่วย ๗ ราย สาย - ราย
- คนงานทั่วไป จำนวน ๒๗ ราย ลาพักผ่อน ๑ ราย ลาป่วย ๓ ราย สาย ๑ ราย
- จ้างเหมาแรงงาน จำนวน ๑๔ ราย ลาพักผ่อน - ราย ลาป่วย ๑ ราย สาย - ราย

จึงเรียนมาเพื่อโปรดทราบ



(นายประสิทธิ์ เวทประสิทธิ์)

นักวิชาการประมงชำนาญการพิเศษ

ปฏิบัติหน้าที่ หัวหน้าสถานแสดงพันธุ์สัตว์น้ำบึงฉวากเฉลิมพระเกียรติฯ

ทราบ



(นายเอียรินทร์ ปัทมนิรันดร์กุล)

รองปลัด อบจ. รักษาการแทนปลัด อบจ. ปฏิบัติหน้าที่

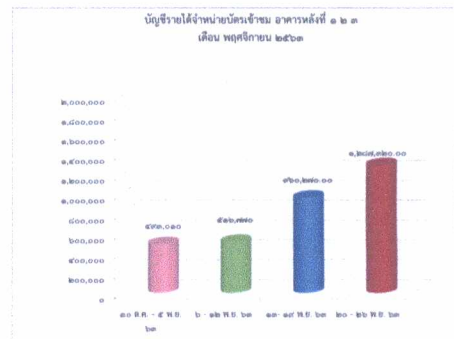
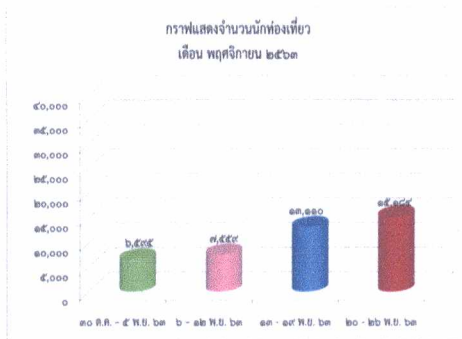
นายกองค์การบริหารส่วนจังหวัดสุพรรณบุรี

1 ธ.ค. 2563

ปลา และจระเข้ อาคารหลังที่ ๓ ล้างกรองปะการังบ่อห้พลุ



การตลาด ทำการรวบรวมสถิติจำนวนนักท่องเที่ยว และสถิติรายได้จากการจำหน่ายบัตร ประจำสัปดาห์ ระหว่างวันที่ ๒๐ - ๒๖ พฤศจิกายน ๒๕๖๓



ประชาสัมพันธ์ จัดทำข้อมูล ภาพนิ่ง ภาพวิดีโอ และข้อมูลประชาสัมพันธ์กิจกรรมบรรยากาศการท่องเที่ยว ผ่านสื่ออินเทอร์เน็ต และเฟสบุ๊ค



สรุปรายงานเพจสถานแสดงพันธุ์สัตว์น้ำบึงฉวาก ฯ
ผู้ติดตาม 10,335 คน

วัน เดือน ปี	จำนวนนักท่องเที่ยว (คน)		
	การดูแพน	การเข้าถึงโพสต์	การมีส่วนร่วมกับโพสต์
30 ต.ค. - 5 พ.ย. 63	787 (VDO +326)	1,588	511
6 - 12 พ.ย. 63	830 (VDO +198)	1,648	379
13 - 19 พ.ย. 63	1,422 (VDO +316)	2,219	656
20 - 26 พ.ย. 63	1,579 (VDO +639)	5,184	1,307



กิจกรรม กิจกรรมส่งเสริมการท่องเที่ยวภายในสถานแสดงพันธุ์สัตว์น้ำบึงฉวากเฉลิมพระเกียรติฯ เปิดโอกาสให้นักเรียนนักศึกษาที่มีความสามารถด้านการร้องเพลง เล่นดนตรีไทย และสากล เข้ามาแสดงความสามารถ ฝึกทักษะด้านดนตรี ได้รับความร่วมมือจาก โรงเรียนวัดโคกหม้อ อำเภอสามชุก, โรงเรียนสามชุกรัตนโกคาราม อำเภอสามชุก และโรงเรียนอนุบาลเดิมบางนางบวช อำเภอเดิมบางนางบวช

